

УДК 902.3

ФОРТИФИКАЦИОННО-ЖИЛОЙ КОМПЛЕКС СКИФСКОГО ВРЕМЕНИ НА ГОРОДИЩЕ У ДЕРЕВНИ ДУБИКИ¹

РАЗУВАЕВ Юрий Дмитриевич,кандидат исторических наук, доцент кафедры истории России,
Воронежский государственный педагогический университет

АННОТАЦИЯ. В статье изложены результаты раскопок 2004 г. на городище у деревни Дубики, расположенной на юге Тульской области. В ходе этих работ изучены остатки сооружения, имевшего фортификационное и жилое назначение, получены керамические и вещевые материалы городецкой культуры. Были проведены споро-пыльцевой и палеоботанический анализы, в результате которых была получена информация о ландшафтном окружении и земледельческом хозяйстве городища скифской эпохи.

КЛЮЧЕВЫЕ СЛОВА: лесостепное Подонье, скифская эпоха, городецкая культура, городище, фортификации, жилище.

RAZUVAEV Y.D.,Cand. Histor. Sci., Docent of the Department of History of Russia,
Voronezh State Pedagogical University

FORTIFICATION HOUSING ESTATE OF SCYTHIAN TIME FOR THE HILLFORT AT DUBIKI'S VILLAGE

ABSTRACT. In article results of excavation of 2004 on the hillfort at of Dubiki's village in the south of the Tula Region are stated. During these works the remains of the construction which had fortification and inhabited appointment are studied, ceramic and ware materials of Gorodetsky culture are received. The sporo-pollen and paleobotanicheskyy analyses which gave information on a landscape environment and agricultural economy of the ancient settlement of a Scythian era are carried out.

KEY WORDS: Forest-steppe region of the Don basin, Scythian era, Gorodetsky culture, hillfort, fortifications, dwelling.

В 2004 г. отряд археологической экспедиции Воронежского госпедуниверситета провел исследования оборонительной линии городища у деревни Дубики Ефремовского района Тульской области (вскрыто 80 кв.м). Этот памятник находится на мысу левого берега р. Красивая Меча, который возвышается над урезом воды на 40–45 м. Ранее, в 1983 и 1984 гг., на самом городище и примыкающем к нему селище было раскопано 384 кв.м, получены достаточно выразительные материалы VI–V вв. до н.э. (городецкая культура), X–XIII вв. (славянская боршевская и древнерусская культуры), а также некоторых других исторических эпох [1]. Оборонительная система городища в современном виде представляет собой два вала и ров между ними. Она была разрезана (за исключением поля внутреннего вала) траншеей 2х24 м (рис. 1(1)). Реперной точкой раскопа стала вершина внешнего вала.

В ходе исследований, в том числе по результатам радиоуглеродного датирования, удалось определить, что фортификации сооружались в несколько приемов [2, с. 351–353]. Верх насыпи вала относится к славяно-русскому времени, а основная ее часть – к скифской эпохе.

Сама насыпь имеет неоднородную структуру (рис. 1(2)). Сверху это дерн (0,05 м) и темно-серый суглинок (обычно толщиной 0,15 м). Ниже, в части, примыкавшей ко рву, насыпь составлял слой мешаной глины коричневого цвета, достигавший толщины 0,3 м. Эта почва представляет собой выкид из рва. Она частично перекрывала нижнюю часть насыпи вала (высотой от уровня погребенной почвы до 1,2 м), состоящую преимущественно из глины красного цвета и обожженной до кирпично-красного цвета почвы. Под насыпью залегала погребенная почва толщиной 0,25–0,30 м: коричневатый суглинок с вкраплениями известняковых камешков, на значительной площади также прокаленный до красного цвета. Материк под валом составляла коричневая глина с включениями известняковых камней и каменной крошки.

Древнейшие укрепления городища составляла, по-видимому, деревоземляная конструкция, к которой можно применить используемый в науке термин «жилая стена». Это была длинная постройка, расположенная поперек мыса (не исключено, что и по его краям). Контуры постройки просматривались по двум углубленным в материк канавкам (рис. 1).

¹ Работа подготовлена при финансовой поддержке РГНФ по проекту 15-01-00103

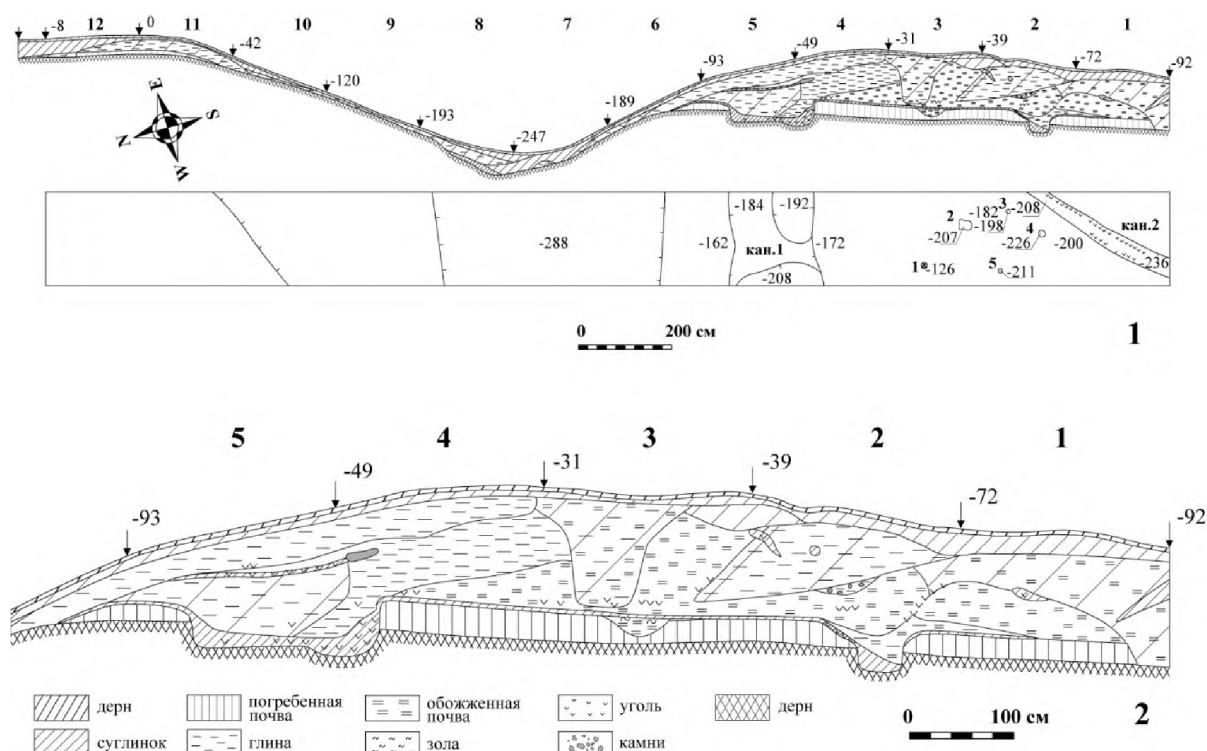


Рис. 1. План и профиль раскопа 2004 г. (1), профиль внутреннего вала городища (2)

Канавка 1 располагалась почти параллельно рву и имела ширину 1,65–2,00 м, глубину в материке – 0,22–0,45 м, а от уровня погребенной почвы – 0,45–0,55 м. Заполнение канавки неоднородное: со стороны рва это мешаная глина (прослойки и включения разных цветов: коричневого, красноватого, серого), а со стороны площадки городища – глина красного цвета с включениями отдельных камней, в том числе и довольно крупных. В заполнении найдены два фрагмента лепных сосудов городищской культуры. По дну канавки располагалась прослойка толщиной от 0,05 до 0,20 м серого или черного суглинка с угольками.

В канавке, скорее всего, размещалось основание деревоземляной стены, представлявшей собой забутованный почвой двойной плетень. Надо полагать, что эта стена, достаточно широкая и прочная, имела оборонительное назначение. Одновременно она служила и стеной наземной постройки, вторая стенка которой была углублена основанием в канавку 2, отстоящую от первой на 4–8 м.

Канавка 2 имела ширину 0,28–0,42 м, глубину в материке – 0,2–0,3 м, от уровня погребенной почвы – 0,45 м. Заполнение канавки – обожженная почва и темно-серый суглинок. В нем найдены четыре фрагмента городищских сосудов. На уровне дна канавки были обнаружены две параллельные углестые полосы шириной 1–2 см, толщиной до 4 см. Видимо, это остатки плетневых стен, пространство между которыми, скорее всего, было также забутовано почвой.

Конструктивно с описываемым сооружением явно были связаны столбовые ямки 2–5, выявленные

в материке. Видимо, здесь стояли столбы, подпиравшие перекрытие, на наличие которого (впоследствии сгоревшего и рухнувшего вниз) указывает прослойка углей и золы, отчасти перекрывавшая погребенную почву, т.е. пол сооружения.

Столбовая ямка 2 имела более крупные в сравнении с другими размеры – 0,20х0,32 м – и была углублена в материк на 0,20 м. Она состояла как бы из двух частей: округлой, заполнение которой представляло собой темно-серый суглинок, и подпрямоугольной, заполненной обожженной почвой. Вверху заполнения были найдены два обломка днаща городищского сосуда.

Столбовая ямка 3 имела диаметр 0,11 м, глубину в материке – 0,16 м. Заполнение – темно-серый суглинок без находок. Столбовая ямка 4 имела диаметр 0,13 м, глубину в материке – 0,26 м. Заполнение ямки состояло из обожженной и серой почвы. Находки отсутствовали. Столбовая ямка 5 имела диаметр 0,10 м, глубину в материке – 0,12 м, была заполнена темно-серой почвой. Находки отсутствовали.

На жилой характер помещения, ограниченного углубленными в канавки стенами, указывают находки, сделанные на уровне погребенной почвы и в ее верхней части. Здесь были обнаружены довольно многочисленные фрагменты керамики скифского времени, несколько индивидуальных находок и отдельные кости животных (в том числе и кальцинированные). Среди керамики 11 венчиков (рис. 2(1, 2, 4, 5, 8)), пять обломков дна и 136 стенок горшковидных сосудов с гладкой или «рогожной» поверхностью.

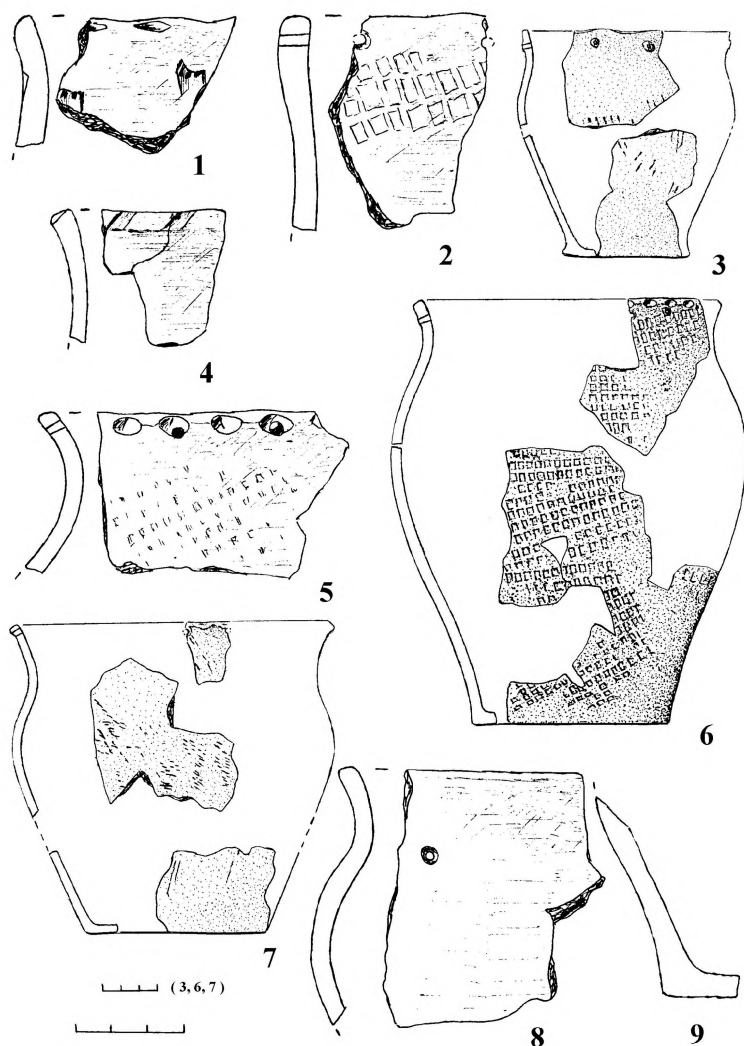


Рис. 2. Керамика из почвы, погребенной под насыпью внутреннего вала (1–8), и из заполнения столбовой ямки 2(9)

Среди керамических материалов, найденных в площади постройки, есть три реконструированных на полный профиль горшковидных сосуда. Один сосуд, представленный венчиком и днищем, имеет сквозные проколы по верху шейки и отдельные «сетчатые» оттиски по тулову (рис. 2(3)). Другой сосуд обладает «рогожной» поверхностью, украшен пальцевыми защипами и проколами по верху шейки (рис. 2(6)). Третий сосуд, с защипами и проколами по венчику, имеет слабо выраженные «сетчатые» оттиски на тулове (рис. 2(7)).

Вся керамика лепная, серого или коричневого цвета. В глиняном тесте, как правило, содержится дресва и песок, добавленные в качестве отошающей примеси. Найденная керамика характерна для верхнедонских поселений городецкой культуры V–IV вв. до н.э. Само же городище маркирует северо-западный рубеж донского ареала этой культуры.

Кроме обломков сосудов, на уровне погребенной почвы обнаружен железный клиновидный топор (рис. 3(1)) и два глиняных грузика-пряслица (рис. 3(2, 3)). Еще один грузик, каменный, найден с внешней стороны канавки 1 (рис. 3(4)). Жилища, примыкавшие к городищенским укреплениям, известны на городецких памятниках, в

том числе и верхнедонских [3; 4; 5, с. 24]. По-видимому, их следует рассматривать в контексте достаточно распространенной у многих народов эпохи раннего железа традиции окружать территорию поселения длинной постройкой, имевшей одновременно оборонительное и бытовое назначение. Такие сооружения исследованы на ряде памятников лесной зоны [6; 7, с. 138–139; 8]. Известны они и на скифоидных памятниках Подонья. Так, на Пекшевском городище длинная постройка ограничивала поселок VI–V вв. до н.э. [9, с. 83]. Примыкавшее к оборонительной стене жилище существовало на Губаревском городище раннескифского времени [10, с. 141–142].

Древнейшая фортификационно-жилая конструкция была уничтожена пожаром, из-за чего стены, забутованные землей, и перекрытие, возможно, покрытое слоем почвы, рухнули, что и привело к образованию первоначальной насыпи вала, состоящей преимущественно из обожженной почвы. Показательно, что некоторые фрагменты керамики, найденные в насыпи или погребенной почве, имеют

го]

•Исторические науки и археология

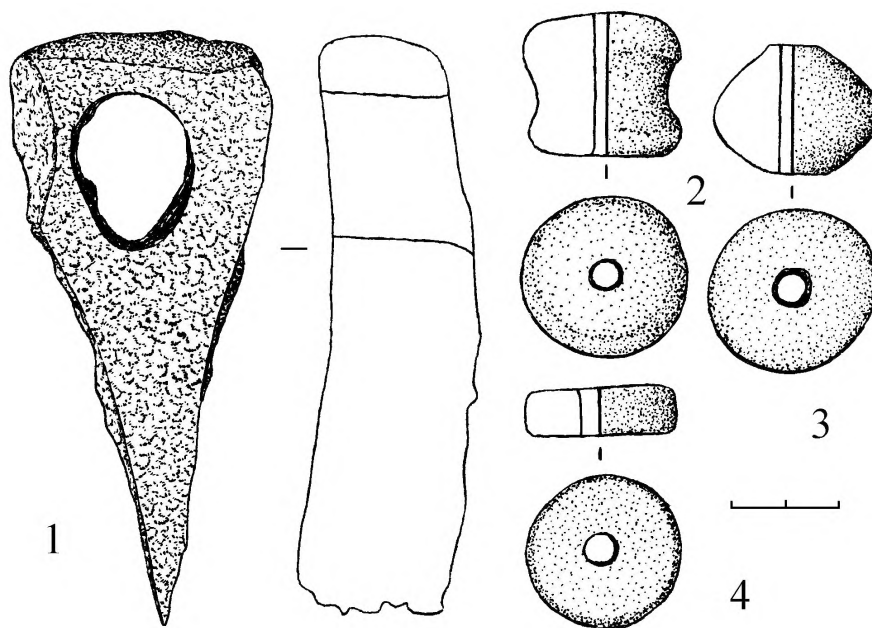


Рис. 3. Железный топор (1), глиняные (2, 3) и каменное (4) грузики-пряслица из погребенной почвы

После пожара обронительные сооружения были перестроены: открыт ров, из земли которого сделана насыпь. Примечательно, что в досыпке оказалась и глина красного цвета, пласт которой фиксировался лишь на дне рва. Следует отметить, что поверх насыпи из обожженной почвы не прослеживаются следы дернового слоя, видимо, не успевшего сформироваться после пожара.

Для определения природной обстановки, в которой существовало укрепленное поселение скифской эпохи, из погребенной почвы была взята проба для споро-пыльцевого анализа. Исследовавшая этот образец Т.Ф. Трегуб насчитала 274 зерна¹. Общий состав характеризуется преобладанием пыльцы древесной растительности (83,9%), пыльца травянистой растительности (6,9%) и споры (9,2%) играют подчиненную роль. Среди пыльцы древесной растительности основной процент составляет пыльца берез (56,9%), далее следует пыльца сосны (10,2%), лещины (12,2%), липы (7,8%). Представлены, хотя и в незначительном количестве, другие породы: вяз (1,3%), осина (2,6%), ольха (1,7%), ясень (1,3%), ива (0,4%), дуб (0,8%). Кроме этого, в составе голосеменных пород отмечена пыльца ели (0,4%). Эти данные показывают, что прилегавшая к поселку местность была занята сосново-березовыми лесами с участием широколиственных пород. Травянистая растительность представлена видами, сопутствовавшими смешанным лесам.

Важная информация, характеризующая хозяйство обитателей городецкого поселка, была получена в результате палеоботанического анализа фрагментов глиняной посуды, проведенного С.А. Горбаненко². На этих изделиях ему удалось обнаружить отпечатки зерновок культурных растений: проса (*Panicum miliaceum*) – 6, пшеницы двузернянки (*Triticum dicosson*) – 1. Эти данные служат важным дополнением к уже имеющейся информации о земледелии городецкого населения Верхнего Дона [11].

Результатом новых раскопок Дубиковского городища и последующего исследования его материалов стало уточнение культурно-исторической интерпретации памятника как земледельческо-животноводческого укрепленного поселения городецкой культуры.

¹ Автор выражает признательность Т.Ф. Трегуб за проведенные исследования.

² Автор благодарит С.А. Горбаненко за проделанную работу.

СПИСОК ЛИТЕРАТУРЫ:

1. Разуваев Ю.Д. Городище у д. Дубики / Ю.Д. Разуваев // Археологические памятники эпохи железа восточноевропейской лесостепи : сб. науч. тр. – Воронеж : Изд-во Воронежского университета, 1987. – С. 121–128.
2. Разуваев Ю.Д. Опыт применения радиоуглеродного датирования при исследовании фортификаций верхнедонских городищ раннего железного века / Ю.Д. Разуваев, Э.П. Зазовская // Верхнедонской археологический сборник : сб. науч. тр. – Липецк : Липецкий госпедуниверситет, 2014. – Вып. 6. – С. 346–358.
3. Разуваев Ю.Д. Новые данные о жилых постройках на городецких поселениях Верхнего Дона / Ю.Д. Разуваев // Археологическое изучение Центральной России: тез. Межд. науч. конф., посвящ. 100-летию со дня рождения В.П. Левенка. – Липецк : Липецкий госпедуниверситет, 2006. – С. 193–194.
4. Разуваев Ю.Д. Городище скифо-сарматского времени у с. Рябинки в правобережье Верхнего Дона (раскопки 2009 г.) / Ю.Д. Разуваев, А.В. Моисеев // Археологические памятники Восточной Европы: сб. науч. тр. – Воронеж : ВГПУ, 2011. – Вып. 14. – С. 209–219.
5. Юдин А.И. Алексеевское городище в г. Саратове / А.И. Юдин // Археологическое наследие Саратовского края. Охрана и исследования в 1998–2000 годах : сб. науч. тр. – Саратов, 2001. – Вып. 4. – С. 22–30.
6. Алихова А.Е. Особый тип сооружений на городище Кузина Гора / А.Е. Алихова // Советская археология. – 1958. – № 3. – С. 197–201.
7. Розенфельдт Р.Л. К вопросу об оборонительных сооружениях Троицкого городища / Р.Л. Розенфельдт // Материалы и исследования по археологии СССР. – М. : Наука, 1970. – № 156. – С. 136–144.
8. Смирнов К.А. Жилище на городище у д. Лесничино на р. Вазузе / К.А. Смирнов // Советская археология. – 1992. – № 1. – С. 48–56.
9. Медведев А.П. Ранний железный век лесостепного Подонья. Археология и этнокультурная история I тысячелетия до н.э. / А.П. Медведев. – М. : Наука, 1999. – 160 с.
10. Разуваев Ю.Д. Городище скифского времени у с. Губарево на Верхнем Дону / Ю.Д. Разуваев // Археологические памятники Восточной Европы : сб. науч. тр. – Воронеж : ВГПУ, 2002. – С. 138–145.
11. Горбаненко С.А. Материалы по земледелию Сырского городища / С.А. Горбаненко // Верхнедонской археологический сборник : сб. науч. тр. – Липецк : Липецкий госпедуниверситет, 2014. – Вып. 6. – С. 330–335.